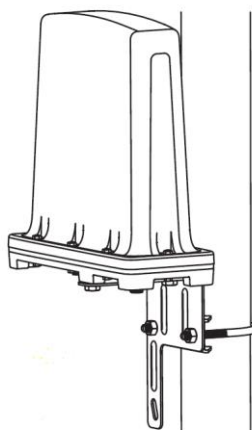
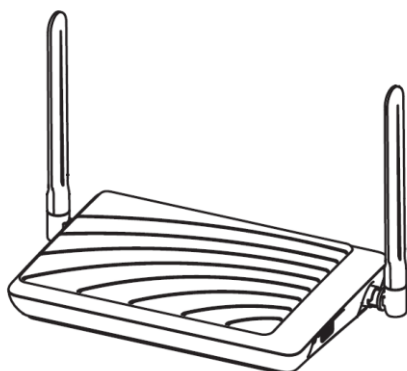




plus

**INTERNET
DOMOWY**



INSTRUKCJA AKTUALIZACJI OPROGRAMOWANIA ODU/IDU

na przykładzie aktualizacji do wersji 1.4.5

1. Automatyczna aktualizacja oprogramowania

Po zalogowaniu do strony zarządzania WebGUI (adres **192.168.0.1**) jeżeli urządzenie posiada starszą wersję oprogramowania niż obecna na serwerze aktualizacji powinien automatycznie wyświetlić się komunikat informujący o tym.

Komunikat ze strony 192.168.0.1:

Wykryto nowsze oprogramowanie! Proszę sprawdzić w Zdalnej aktualizacji.

OK

Strona Główna

Transfer sesji LTE: 0 MB
Szybkość wysyłania: 0 Kb/s
Szybkość pobierania: 0 Kb/s
Czas sesji LTE: 00:00:18

Rozłącz

Najlepszy Internet dla domu!

Idź do:

Cyfrowy Polsat ipla h10 iCOK

Copyright © 2013
Wszystkie prawa zastrzeżone

Po odczytaniu komunikatu należy przejść do zakładki **Ustawienia/ Ustawienia podstawowe/ Zdalna Aktualizacja**. Powinien być widoczny komunikat o treści **Wykryto nowsze oprogramowanie! Wciśnij „Aktualizuj”, aby rozpocząć aktualizację**. Zgodnie z informacją klikamy na przycisk **Aktualizuj**.

Uwaga!

Jeżeli komunikat nie pojawił się, a jesteś pewny, że posiadasz starszą wersję oprogramowania w zakładce **Zdalna aktualizacja** wybierz z listy Tryb aktualizacji opcję **Natychmiastowy**. Następnie kliknij przycisk **Zastosuj** i poczekaj, aż zostanie

wyświetlony komunikat z dostępnym nowym oprogramowaniem, postępuj z dalszymi instrukcjami. Jeżeli komunikat się nie pojawił najprawdopodobniej posiadasz aktualną wersję oprogramowania lub musisz skorzystać z aktualizacji ręcznej (Dział 2).

Cyfrowy Polsat LTE

Polski

Pomoc | Wyloguj

Strona Główna Diagnostyka **Ustawienia** SMS

Ustawienia Podstawowe

Zarządzaj

Ustawienia LAN

Ustawienia WiFi

Ustawienia WPS

Aktualizacja IDU

Zdalna Aktualizacja

Ustawienia ODU

Ustawienia LTE

Zdalna Aktualizacja

Status aktualizacji **Wykryto nowsze oprogramowanie! Wciśnij "Aktualizuj", aby rozpocząć aktualizację**

Zdalna aktualizacja Włączona

Domyślny adres aktualizacji Serwer aktywny

Adres aktualizacji (IP lub URL)

Częstotliwość sprawdzania (godziny) 24

Tryb aktualizacji Brak ruchu (Brak ruchu na dziesięć minut)

Aktualizuj ręcznie **Aktualizuj**

Zastosuj Anuluj

Potwierdzamy kontynuację aktualizacji klikając na przycisk **OK** w wyświetlonym oknie.

Komunikat ze strony 192.168.0.1:

Urządzenie zostanie zaktualizowane, i uruchomione ponownie. Kontynuować?

OK Anuluj

Wykryto nowsze oprogramowanie! Wciśnij "Aktualizuj", aby rozpocząć aktualizację

Zdalna aktualizacja Włączona

Domyślny adres aktualizacji Serwer aktywny

Adres aktualizacji (IP lub URL)

Częstotliwość sprawdzania (godziny) 24

Tryb aktualizacji Brak ruchu (Brak ruchu na dziesięć minut)

Aktualizuj ręcznie **Aktualizuj**

Zastosuj Anuluj

Zostanie wyświetlone potwierdzenie wprowadzanie zmian, klikamy na przycisk powrót. Należy w tym czasie nie wyłączać urządzenia z zasilania oraz przeglądarki. W statusie aktualizacji jesteśmy informowani o trwającej aktualizacji. Aktualizacja powinna potrwać kilka minut.

Cyfrowy Polsat LTE Polski ▼
Pomoc | Wyloguj

Strona Główna Diagnostyka **Ustawienia** SMS

Ustawienia Podstawowe

- Zarządzaj
- Ustawienia LAN
- Ustawienia WiFi
- Ustawienia WPS
- Aktualizacja IDU
- Zdalna Aktualizacja**
- Ustawienia ODU
- Ustawienia LTE

Zdalna Aktualizacja

Status aktualizacji **Wykryto nowsze oprogramowanie!
Wciśnij "Aktualizuj", aby rozpocząć aktualizację**

Zdalna aktualizacja

Domyślny adres aktualizacji Serwer aktywny

Adres aktualizacji (IP lub URL)

Częstotliwość sprawdzania (godziny)

Tryb aktualizacji (Brak ruchu na dziesięć minut)

Aktualizuj ręcznie

Po prawidłowym zakończeniu aktualizacji zostanie wyświetlony komunikat z informacją do jakiej wersji została przeprowadzona aktualizacja. Informację należy potwierdzić klikając przycisk **OK**.

Komunikat ze strony 192.168.0.1: ✕

Urządzenie zostanie zaktualizowane, i uruchomione ponownie. Kontynuować?

Następnie należy ponownie zalogować się do WebGui dostępnego pod adresem **192.168.0.1**



Po zalogowaniu (domyślny login i hasło: admin) należy sprawdzić czy bieżąca wersja oprogramowania jest zgodna z aktualizowaną. Należy przejść do zakładki **Diagnostyka/Oprogramowanie**

Cyfrowy Polsat LTE Polski ▼
Pomoc | Wyloguj

Strona Główna	Diagnostyka	Ustawienia	SMS
Status WAN	Oprogramowanie		
Status WiFi	Wersja oprogramowania IDU	CPE_PT3_PL_v1.4.5	
Status LTE	Wersja oprogramowania ODU	MIFL_KT_00_v1.4.5	
Oprogramowanie			
Lista Urządzeń			
Statystyki			

Jeżeli aktualizacja przebiegła prawidłowo zaleca się wykonanie przywrócenia ustawień fabrycznych IDU. W tym celu należy przejść do zakładki **Ustawienia/Ustawienia podstawowe/Zarządzaj**. W dziale **Ustawienia fabryczne** klikamy na przycisk **Przywróć**.



Strona Główna

Diagnostyka

Ustawienia

SMS

Ustawienia Podstawowe

Zarządzaj

Ustawienia LAN

Ustawienia WiFi

Ustawienia WPS

Aktualizacja IDU

Zdalna Aktualizacja

Ustawienia ODU

Ustawienia Zaawansowane

Ustawienia LTE

Ustawienia Urządzenia

Nazwa użytkownika admin

Nowe hasło (Maksymalnie 32 znaki)Powtórz hasło (Maksymalnie 32 znaki)

Ustawienia Fabryczne

Kliknij przycisk, aby przywrócić ustawienia domyślne


Restart Urządzenia

Kliknij przycisk, aby ponownie uruchomić urządzenie




2. Ręczna Aktualizacja oprogramowania

1. Zapisz „spakowany” pliki aktualizacji na dysku swojego komputera, następnie rozpakuj plik. Rozpakowany folder powinien zawierać dwa katalogi, oddzielny z plikami do aktualizacji urządzenia IDU oraz oddzielny z plikami do aktualizacji ODU.

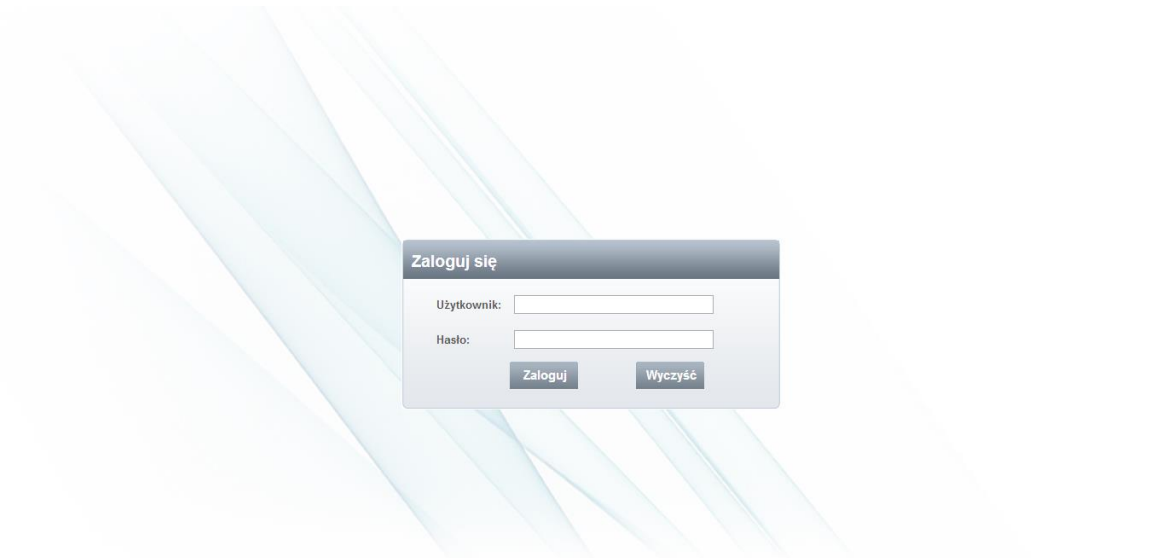
- **Jeden** plik do aktualizacji IDU (końcówka nazwy pliku zależna od aktualizowanej wersji)

Nazwa	Data modyfikacji	Typ	Rozmiar
 CPE_PT3_PL_v1.4.4.bin	13/08/2014 16:09	Plik BIN	5 251 KB

- **Trzy** pliki do aktualizacji ODU **update_linux.bin**, **update_platfs.bin** oraz **update_rootfs.bin**.

Nazwa	Data modyfikacji	Typ	Rozmiar
 update_linux.bin	13/08/2014 16:09	Plik BIN	1 834 KB
 update_platfs.bin	13/08/2014 16:09	Plik BIN	12 546 KB
 update_rootfs.bin	13/08/2014 16:09	Plik BIN	5 122 KB

2. W celu aktualizacji oprogramowania należy połączyć się z urządzeniem IDU. Najbezpieczniejsza metoda i zarazem zalecana to połączenie się z urządzeniem poprzez kabel Ethernet wykorzystując złącze RJ45.
3. Po połączeniu należy zalogować się do urządzenia wpisując w przeglądarce internetową adres: **192.168.0.1**
4. Wymagane jest uwierzytelnienie do WebUI, domyślna nazwa użytkownika i hasło to: **admin**



5. Po zalogowaniu wyświetli się główna strona WebUI.

Przed aktualizacją należy sprawdzić obecną wersję systemu. W tym celu należy przejść do działu **Diagnostyka/Stan urządzenia**

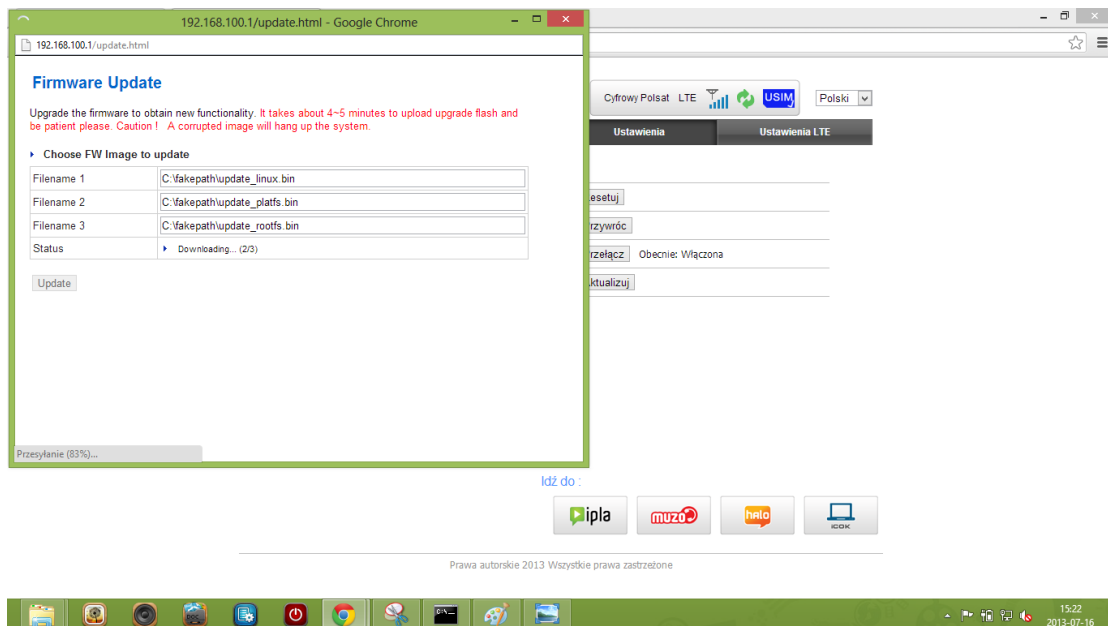
Jeżeli wersja oprogramowania IDU lub ODU jest starsza niż pobrane uaktualnienie należy przejść do aktualizacji urządzenia.

6. Aktualizacja ODU- należy przejść w WebUI do **Ustawienia/ Ustawienia ODU**. Klikamy na przycisk **Aktualizuj**.

Po wciśnięciu przycisku zostaniemy przeniesieni do strony „Aktualizacja firmware”. Klikając na przycisk **Wybierz plik** wskazujemy kolejno pobrane 3 pliki aktualizacyjne ODU. Kolejność ich wybierania nie ma znaczenia. Należy wybrać z katalogu aktualizacji ODU pliki, które zawierają w nazwie oznaczenie: **linux, platfs oraz rootfs**.

Po ich wybraniu zostanie wyświetlona nazwa wskazanych plików, jeżeli jesteśmy pewni, że to prawidłowo wybrany plik klikamy na przycisk **Aktualizuj**.

7. Po kliknięciu przycisku **Aktualizuj** nastąpi aktualizacja uprzedzenia. W tym czasie zabrania się wyłączenia przeglądarki oraz urządzenia z zasilania. W linijce **Status** jesteśmy informowani o bieżącym procesie aktualizacji.

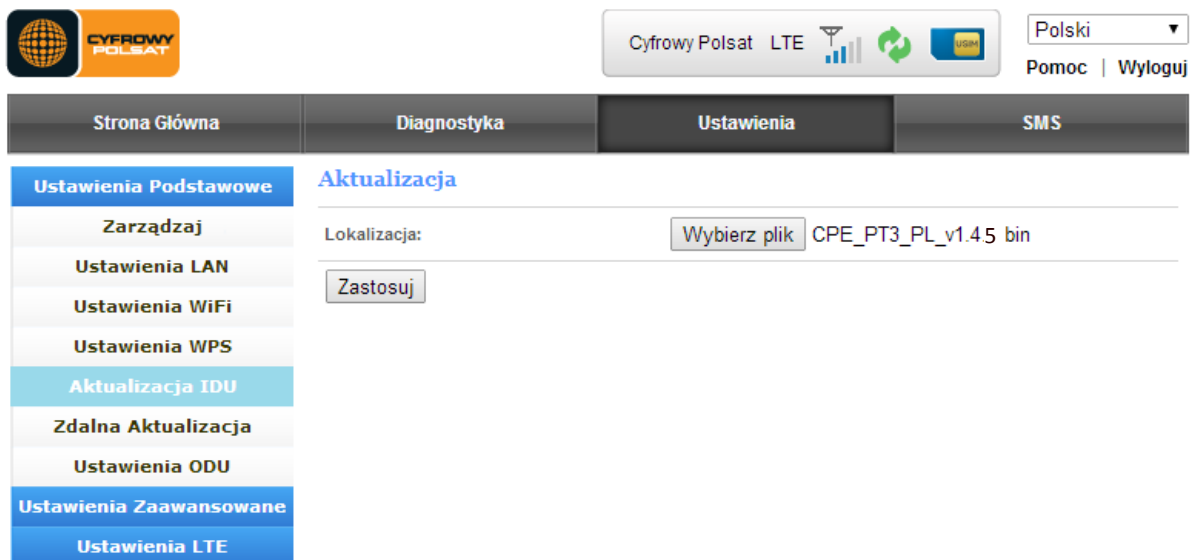


8. Po zakończeniu aktualizacji zostaniemy przeniesieni do ponownego zalogowania na stronie zarządzania WebGUI

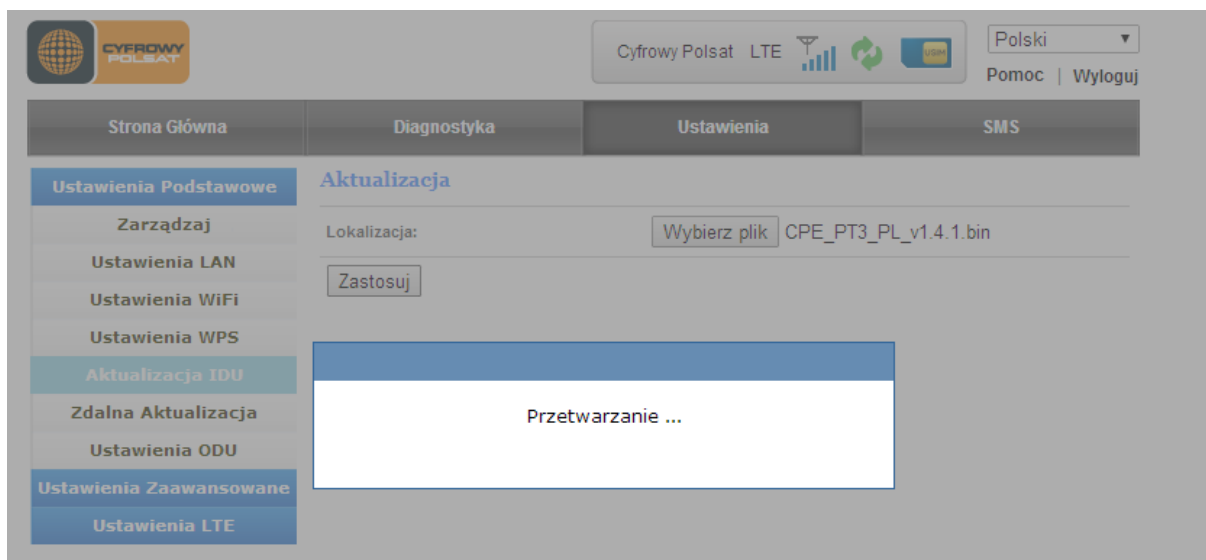


9. **Aktualizacja IDU** – należy przejść do zakładki **Ustawienia/Lokalna Aktualizacja**. Wyświetli się strona z możliwością wskazania pliku aktualizacyjnego. Kliknij na przycisk **Wybierz plik**, otworzy się okno z możliwością wskazania pliku, który posłuży do aktualizacji urządzenia.

Po wybraniu kliku w nowym oknie kliknij na Wybierz, okno automatycznie się zamknie. Zostanie wyświetlona nazwa wskazanego pliku, jeżeli jesteśmy pewni, że to prawidłowo wybrany plik klikamy na przycisk Zastosuj.



10. Po kliknięciu przycisku **Zastosuj** nastąpi automatyczna aktualizacja urządzenia. W tym czasie zabrania się wyłączenia przeglądarki lub urządzenia z zasilania. Podczas aktualizacji towarzyszy komunikat o wykonywanej pracy.



Po prawidłowym wysłaniu oprogramowania aktualizacyjnego do urządzenia pojawi się komunikat o restartowaniu urządzenia. Należy poczekać do restartu urządzenia i ponownego okna logowania strony zarządzania WebGUI.